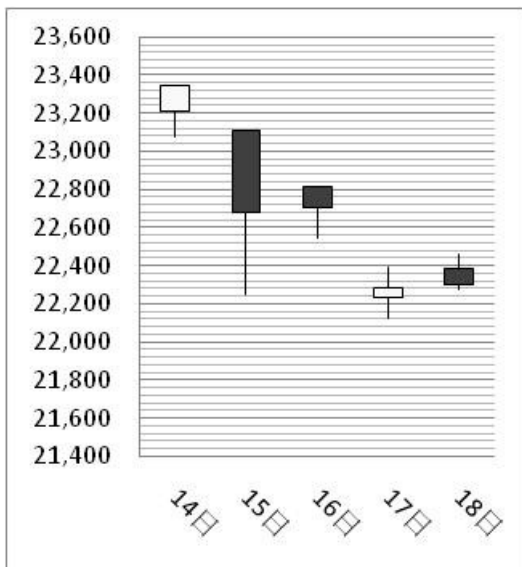




恆生指數走勢圖

恆指波幅指數: 25.58



指數記錄 (14/3/2011—18/3/2011)

資料來源: 香港交易所網站

	起始點數	最高	最低	收市點數	周升跌	變幅 (%)	恆指日均成交/市盈率
恆生指數	23249.78	23345.88	22123.26	22300.23	- 949.55	- 4.08%	\$ 874.89 億
國企指數	12882.75	12882.75	12420.86	12427.92	- 454.83	- 3.53%	12.91 倍

活躍恆指成分股

股份名稱	收市價	周升跌	變幅 (%)
華潤電力(0836)	\$ 13.88	+ 0.70	+ 5.31%
中國海外(0688)	\$ 14.10	+ 0.66	+ 4.91%
中信泰富(0267)	\$ 21.55	+ 0.65	+ 3.11%
華潤置地(1109)	\$ 12.86	+ 0.28	+ 2.23%
中國神華(1088)	\$ 33.90	+ 0.45	+ 1.34%

股份名稱	收市價	周升跌	變幅 (%)
富士康(2038)	\$ 4.77	- 0.64	- 11.83%
中遠太平洋(1199)	\$ 13.92	- 1.80	- 11.45%
騰訊(0700)	\$ 191.80	- 24.80	- 11.45%
中國平安(2318)	\$ 73.60	- 8.10	- 9.91%
思捷環球(0330)	\$ 34.30	- 3.00	- 8.04%

國際指數一覽

指數名稱	收市點數	周升跌	變幅 (%)	指數名稱	收市點數	周升跌	變幅 (%)
上證指數	2906.89	-17.09	-0.58%	道瓊斯工業	11858.52	-185.88	-1.54%
滬深 300	3215.68	-31.70	-0.98%	納斯達克	2643.67	-71.94	-2.65%
台灣加權	6394.75	-173.07	-2.02%	標普 S&P 500	1279.20	-25.08	-1.92%
海峽時報	2935.78	-107.71	-3.54%	富時 FTSE 100	5718.13	-110.54	-1.90%
日經 225	9206.75	-1047.68	-10.22%	德國 DAX	6664.40	-317.09	-4.54%
韓國 KOSPI	1981.13	+25.59	+1.31%	法國 CAC 40	3810.22	-118.46	-3.02%

兌匯指數 (截至星期六 4:00am)

港匯	人匯	美匯
7.801	84.28	75.72

兌港元匯率 (截至星期六 4:00am)

兌	歐羅	英磅	日圓	瑞郎	加元	澳元
港元	11.065	12.663	0.0966	8.660	7.911	7.764

市場擇要

中國

中國人民銀行決定，從2011年3月25日起，上調存款類金融機構人民幣存款準備金率50點子，亦是央行今年第三次上調存款準備金率，上調後令大型內銀準備金率進一步攀升至歷史新高的20%，中小型金融機構的準備金率升至16.5%。

是次上調存款準備金率，主要是為了調控資金流動性，緩解市場通脹預期，亦由于外匯佔款增勢並未扭轉，加上日本因地震及核輻射災難向市場注入了大量資金，人行可能擔心有部份資金會流入中國作投機交易，因此迅速上調存款準備金率以收緊銀根。曾任人民銀行副行長的全國人大財經委副主任吳曉靈更表示，存款準備金率並無設定上限，只要利息能夠覆蓋商業銀行成本，存款準備金率仍存在上調空間。

上調存款準備金率，內銀股及內房股當然是首當其衝。近期央票利率上升，暗示中國短期內有機會加息，令內房發展商的資金問題增添壓力，加上各地的限購令措施下，內房股股價短期必然受壓。內銀方面，在內地政策下2月份新增貸款明顯回落，提高準備金率更進一步限制銀行對外貸款，從而減少利潤。另外，中國銀監會、中國人民銀行、國家發展改革委聯合下發《關於銀行業金融機構免除部分服務收費的通知》，要求銀行業金融機構在堅持服務價格市場化原則的同時，進一步履行社會責任，自今年7月1日起免除人民幣個人賬戶的十一類三十四項服務收費。此舉雖然對銀行收入方面沒有大影響，但顯示了銀監會等部門對銀行服務的收費略有意見，未來或會繼續對部份不合理的收費多加規管。在今年持續的調控情況下，內銀收入增長必定放緩，如繼續上調存款準備金率，部份銀行或會出現資金壓力而需要集資，這對股價方面必定帶來影響，投資者需有心理準備內銀股今年難有作為。

日本大地震做成福島核電站核洩漏後，除了擔心輻射散播而令全球股市下挫外，亦令世界各地再開始關注核電站安全問題。中國國務院總理溫家寶16日主持召開國務院常務會議，會議提出：

- 立即組織對中國核設施進行全面安全檢查
- 切實加強正在運行核設施的安全管理
- 全面審查在建核電站
- 嚴格審批新上核電項目

由於中國近年大力發展可再生能源項目，核能、風能、太陽能自然成為炒作熱點。核洩漏事件發生後，中國暫停審批核電項目亦無可口非。事實上，中國在發展可再生能源目標不變，於2020年將可再生能源比例佔15%的目標仍會實行，太陽能和風能所佔比例自然上升，全球對太陽能和風能設施的需求亦會有所增加，加上特高壓輸電工程已被列入十二五規劃，亦有助新能源發電並網，加大發展規模。鑑於新能源發展趨勢有所改變，太陽能和風能的炒作相信不會限於短期，相關股份長線將會因需求增加而受惠。金風科技(2208),中傳動(0658),保利協鑫(3800)等上周有資金追捧，投資者可等炒(後頁續)

聯絡我們

公司地址:
 香港上環皇后大道中183號
 中遠大廈39樓3908-13室

電話: (852) 2500-6800
 傳真: (852) 2907-6318

資料部:
research@jimei-investment.com

免責聲明:

此文所載之內容僅為提供資料之用，並不構成提出銷售、徵求購買、邀約、建議或推薦閣下完成任何交易。投資涉及風險，投資者有可能會損失全部投資。讀者務請運用個人獨立思考能力自行作出投資決定。如因任何錯誤而蒙受任何損失或損害，本公司概不負責或承擔法律責任。

市場摘要

中國

作過後股價回落時吸納。核能方面，這次核洩漏事件後各國以後核電項目的發展肯定受到影響，相關設備需求勢將減少，未來預期業績亦會下降。但由於中國發展核能發電是勢在必行，現時只是暫停審批新核電項目，行業未來必定更着重安全檢查而非完全停止發展，投資者亦未須看得太淡。雖然哈動(1133),東方電氣(1072)等相關股份的股價都出現超過1成調整，但未來前景不明朗下，投資者不宜現時'撈底'，可等核洩漏事件過後再行考慮。

另外，國務院常務會議亦提到各項措施促使糧食增產，新增支持農業資金 100 億元人民幣，以實現全國糧食年產量在 1 萬億斤以上，措施包括：

- 落實播種面積
- 加強農田水利和高標準農田建設
- 大規模開展糧食高產創建
- 大力開展科技指導服務
- 全力抓好農資供應和市場監管
- 切實抓好防災減災工作
- 加強政策和資金支持，調動各方面發展糧食生產的積極性

由於糧食價格上佔中國居民生活支出的一大部份，糧食穩定增產行動最能降低糧食價格，未來農業相關股份亦會受惠，投資者可多加留意。(KB)

聯絡我們

公司地址：
香港上環皇后大道中 183 號
中遠大廈 39 樓 3908-13 室
電話: (852) 2500-6800
傳真: (852) 2907-6318

資料部：
research@jimei-investment.com

免責聲明：

此文所載之內容僅為提供資料之用，並不構成提出銷售、徵求購買、邀約、建議或推薦閣下完成任何交易。投資涉及風險，投資者有可能會損失全部投資。讀者務請運用個人獨立思考能力自行作出投資決定。如因任何錯誤而蒙受任何損失或損害，本公司概不負責或承擔法律責任。

市場擇要

香港

日本九級地震後引發的核危機成爲全球焦點，各大報章和新聞媒體充斥著有關日本福島第一核電站爆炸和輻射洩漏的報導，而事件的最新動向對上周香港市場的走勢產生顯著影響。其次業績公佈則成爲主導個別股份走勢偏離大市方向的因素。

因地震把日本經濟步入復甦的希望震碎，再加上福島核危機未能受到控制的情況下日本股市上周一下跌超過 6%，當日恆指跟隨亞洲區股市低開後便一直穩守於 23000 點以上，最後更以全日高位 23345.88 點收市。不幸地，當天晚上歐美股市全線下挫，日本股市於翌日 (15 日) 早段亦繼續下滑，連帶恆生指數也低開 235 點。其實市場早已預料日本有需要套現海外投資來獲取資金救災，周二香港股市早段出現多家日資投資機構主動大量沽售的情況，唯跌勢未算急劇。直至日本方面突然傳來福島第一核電站的事態發展惡化，反應堆接連發生爆炸和輻射水平達到危害人體健康的水平，日本政府下令民眾緊急撤離受影響範圍。恆生指數在約十一時跌穿 23000 點後市場出現恐慌式拋售，最多曾跌 1093 點至 22253 點，收市下跌 667 點報 22678 點。港股急跌除了因爲投資者的恐慌情緒外，有傳背後主因是對沖基金在作祟。翌日更有本地報章指明由索羅斯、鮑爾森和前高盛交易部主管施家文等主理的對沖基金策動了 15 日的千點暴跌。報導指一眾對沖基金在早上袖手旁觀任由日資機構沽售，並暗暗累積期指淡倉，至十一時左右對沖基金開始大手沽出期指合約，間接令全線恆指成分股被沽售而股價大跌，部份股價更於短短一個小時內下挫超過 6%。稍後時段有買盤吸納中移動(0941)、匯豐(0005)、中石油(0857)、工建兩行等比重較高的指數成分股令大市跌幅略爲收窄，對沖基金成功地先賺期指再於低位建倉。當日全日成交急升至 1092 億元，期指合約成交逾 18 萬張。至周四(17 日)日本福島核危機惡化再次挑起市場的悲觀情緒引發沽售，當日恆指低開後最多跌至 22123 點，周五港股微升 16 點收市，報 22300 點，一周累計下跌 949.55 點，下跌幅度 4.06%。

中國海外(0688)公佈全年業績，純利升 66% 至 124 億元，每股基本盈利 \$1.51 元及派末期息 \$0.17 元。股價接連兩日造好，星期五收報 \$14.10，一周升 \$0.66 元或 4.91%。同屬藍籌股的華潤置地(1109)於派發業績前有買盤吸納，星期五收報 \$12.86。中移動(0941)公佈業績後被投資者拋售，主要因爲 ARPU 每月每戶平均收入由 \$78 元跌至 \$73 元，股價創一年新低後於周五收市時仍未能重返 \$70 元以上，收報 \$69.85 元，股東可獲每股派息 \$1.597 港元，周息率 4.3%，市盈率不足 10 倍。騰訊(0700)同樣於業績後受到拋售，因業績數據顯示公司收入和盈利增長放緩，股價一周累跌超過一成失守 \$200 元關口。中國平安(2318)因以每股 \$71.5 元大折讓配售 2.72 億 H 股新股予周大福旗下的全資公司，股價一周跌近一成，收報 \$73.6 元。

日本核危機引起投資者對核能以外的新能源產生興趣，當中風能和太陽能相關的股份受到資金追捧。儘管大市走勢疲弱，多隻風電和相關設備的股份如金風科技(2208)、中傳動(0658)、龍源(0916)均錄得不錯的升幅。保利協鑫(3800)業績大躍進，由虧轉盈賺 40 億元兼派末期息 5.1 仙，周五交易時內創出上市新高 \$4.30 元。(DW)

聯絡我們

公司地址：
香港上環皇后大道中 183 號
中遠大廈 39 樓 3908-13 室

電話: (852) 2500-6800

傳真: (852) 2907-6318

資料部：
research@jimei-investment.com

業績公佈

21/3
康師傅(0322),和記電訊香港(0215),永利澳門(1128),阜豐集團(0546),神冠控股(0829),南戈壁(1878),中國利郎(1234),中國太平(0966),第一太平(0142),匯源果汁(1886),特步國際(1368),龍湖地產(0960),越秀地產(0123),中升控股(0881),銀建國際(0171),威靈控股(0382),通天酒業(0389)

22/3
馬鞍山鋼鐵(0323),聯邦制藥(3933),中國動向(3818),中煤能源(1898),四川成渝(0107),瀋陽公用(0747),中海油田(2883),中國無線(2369),華大地產(0201),中策集團(0235),英皇鐘錶珠寶(0887),中國玉米油(1006),世茂房地產(0813),中國電信(0728),電訊盈科(0008),大唐發電(0991)

23/3
吉利汽車(0175),A 8 電媒音樂(0800),中國海洋石油(0883),金朝陽(0878),利邦(0891),神威藥業(2877),雷士照明(2222),會德豐(0020),國藥控股(1099),九龍倉(0004),金山軟件(3888),中遠太平洋(1199),百麗國際(1880),華人置業(0127)

免責聲明:

此文所載之內容僅爲提供資料之用，並不構成提出銷售、徵求購買、邀約、建議或推薦閣下完成任何交易。投資涉及風險，投資者有可能會損失全部投資。讀者務請運用個人獨立思考能力自行作出投資決定。如因任何錯誤而蒙受任何損失或損害，本公司概不負責或承擔法律責任。

本周市場展望

香港

香港股市經過一周的向下調整，再加上周末時日本福島第一核電站傳來情況開始受控的消息，由日本福島核危機引發的利淡因素將逐步被市場消化，大市再出現暴跌的機會不大。投資者需繼續留意日本央行的注資行動和G7其他成員國央行對匯市的干預；另外歐債危機並未見得到徹底解決，歐盟將於周四舉行為期兩日的領導人會議，商討解決各國之間的分歧，盡快制訂出完善的救援方案。預期本周市場焦點將再次落到中東和北非的政局上，聯合國對利比亞局勢的介入和軍事行動會對原油市場和金價產生影響，間接令環球市況較為波動，持倉過夜的風險將會提高。

日本核危機令投資者質疑核能的安全性，短期內宜迴避一切核能相關股份。投資者對風能和太陽能等潔淨能源股份的興趣預料會持續一段時間，其中風電相關股份擺脫過去數月的弱勢，技術指標有向好的跡象，投資者不妨多加關注。而煤炭和石油兩種傳統能源相關股份的前景則好壞參半，前者因冬季用電高峰期已過而面臨周期性的需求回落，卻又能受惠早前澳洲洪水引致當地煤礦關閉所產生的供應短缺；後者受到國際油價影響，處於產業鍊上游(生產)的企業較下游(化工及銷售)的得益較多。

本周值得關注的行業包括航空、汽車製造、食品、建材、新能源及機械製造。(DW)

經濟數據公佈

21/3 英國 Rightmove 房價指數(月比) (3月) 美國 成屋銷售(月比) (2月) 歐洲貨幣聯盟 歐洲央行總裁特里謝發表講話	消費者信心指數 (3月)
22/3 英國 消費者物價指數(月比) (2月) 美國 里奇蒙德聯儲製造業指數 (3月)	24/3 歐洲貨幣聯盟 歐盟經濟峰會, 製造業採購經理人指數 (3月) 中國 匯豐中國製造業採購經理人指數 美國 初領失業救濟金人數 (3月19), 續領失業救濟金人數 (3月12) 日本 全國消費者物價指數(年比) (2月)
23/3 英國 英國央行公佈貨幣政策會議紀要 美國 MBA 抵押貸款申請 (3月18), 新屋銷售(月比), EIA 原油庫存變化 歐洲貨幣聯盟	25/3 歐洲貨幣聯盟 歐盟經濟峰會 美國 按年計算的國內生產總值 (Q4), 個人消費支出(季比) (Q4), 國內採購物價指數 (Q4), 路透社/密歇根大學消費者信心指數 (3月)

聯絡我們

公司地址:
香港上環皇后大道中 183 號
中遠大廈 39 樓 3908-13 室

電話: (852) 2500-6800

傳真: (852) 2907-6318

資料部:
research@jimei-investment.com

業績公佈

24/3
復地集團(2337), 中銀香港(2388), 利豐(0494), 中化化肥(0297), 富力地產(2777), 華潤創業(0291), 中國財險(2328), 佐丹奴(0709), 中國銀行(3988)

25/3
南車時代電氣(3898), 上海石油化工(0338), 達達精電(0515), 廣州藥業(0874), 興業太陽能(0750), 上置集團(1207), 中國重汽(3808), 中國石油化工(0386), 建設銀行(0939), 兗州煤業股份(1171), 第一拖拉機(0038), 中國太保(2601), 中國高速傳動(0658), 京信通信(2342), 海東青新材料(2228), 中信資源(1205), 重慶農村商業銀行(3618), 鉅陽太陽能(0566), 民生銀行(1988), 中國神華(1088), 山水水泥(0691), 利君國際(2005), 上海電氣(2727), 華潤置地(1109), 中國秦發(0866), 新奧能源(2688), 天然乳品(0462), 金風科技(2208)

26/3
霸王集團(1338)

免責聲明:

此文所載之內容僅為提供資料之用, 並不構成提出銷售、徵求購買、邀約、建議或推薦閣下完成任何交易。投資涉及風險, 投資者有可能會損失全部投資。讀者務請運用個人獨立思考能力自行作出投資決定。如因任何錯誤而蒙受任何損失或損害, 本公司概不負責或承擔法律責任。